

## Руководство пользователя по установке и настройке принтера

### Urovo D6000/D7000/D8000



#### Оглавление.

1. Общая информация
2. Эксплуатация
  - 2.1. Комплектующие принтера
  - 2.2. Внешняя конструкция
  - 2.3. Функциональные кнопки, разъемы
  - 2.4. Внутреннее устройство принтера
  - 2.5. Установка расходных материалов и подключение принтера
  - 2.6. Установка ленты
  - 2.7. Установка бумажного рулона
  - 2.8. Подключение кабеля передачи данных
  - 2.9. Подключение к источнику питания
3. Управление принтером во время работы
  - 3.1 Выключение электропитания
  - 3.2 Передняя панель/Лицевая панель
  - 3.3 Световой LED-индикатор
  - 3.4 Наиболее часто возникающие ошибки
  - 3.5 Кнопки/индикаторы
4. Расширенные функции
  - 4.1 Калибровка положения бумаги
  - 4.2 Режим диагностики
  - 4.3 Функция DIP-переключателя
5. Поиск и устранение неисправностей
6. Настройка подключения принтера
  - 6.1 Настройка подключения принтера по USB
  - 6.2 Настройка подключения принтера по Ethernet через приложение BarcodePrinterTools
  - 6.3 Настройка подключения принтера по Ethernet через web интерфейс принтера
  - 6.4 Подключение принтера по Bluetooth
    - // 6.4.1 Настройка CPCL //
  - // 6.5 Настройка подключения принтера по Wi-Fi //
  - 6.6 Установка драйвера принтера

#### 1. Общая информация

В настоящей инструкции содержится информация как устанавливать и использовать принтер, вспомогательная информация по настройке и уходу, а также предлагаются способы решения наиболее часто встречаемых технических сбоев.

Распаковка и проверка комплектующих После получения принтера необходимо произвести осмотр упаковки на предмет отсутствия повреждений целостности. После проверки упаковки аккуратно откройте её и достаньте принтер. Необходимо произвести внешний осмотр принтера и проверить наличие всех комплектующих. В случае выявления внешних недочетов по принтеру необходимо обратиться с письменным заявлением к перевозчику. Проверьте комплектующие принтера в соответствии с настоящей инструкцией по быстрой установке. Если выявлено отсутствие комплектующих или деталей необходимо связаться с продавцом.

## 2. Эксплуатация

### 2.1. Комплектующие принтера:

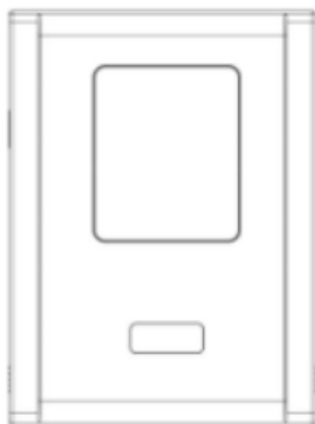
#### 2.2. Внешняя конструкция



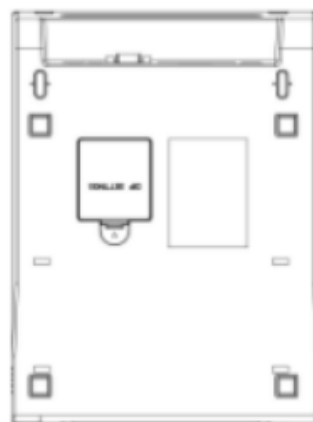
Вид спереди



Вид сзади

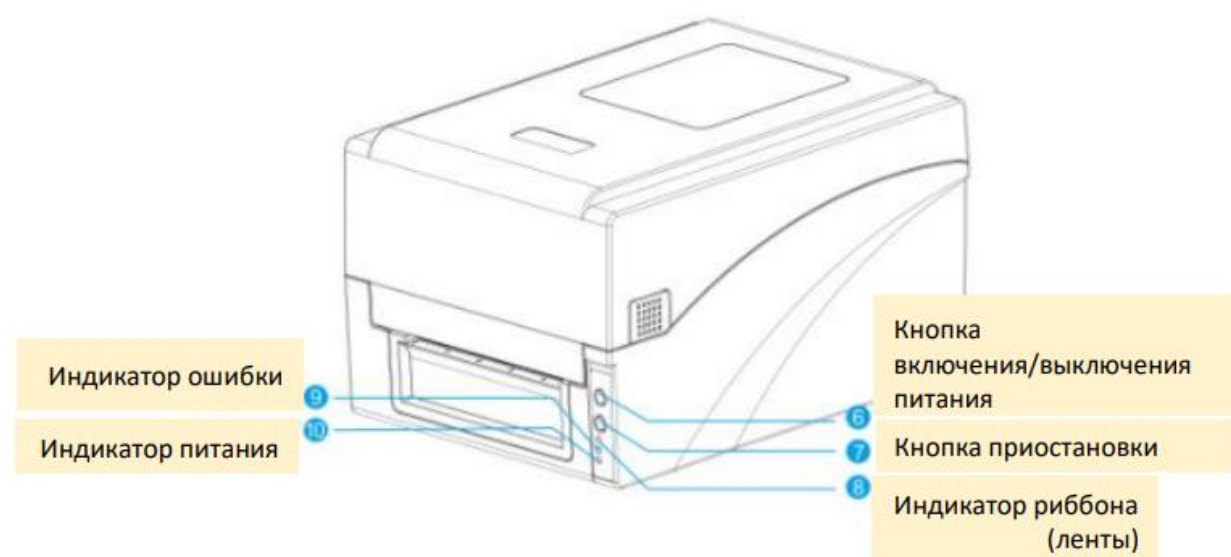
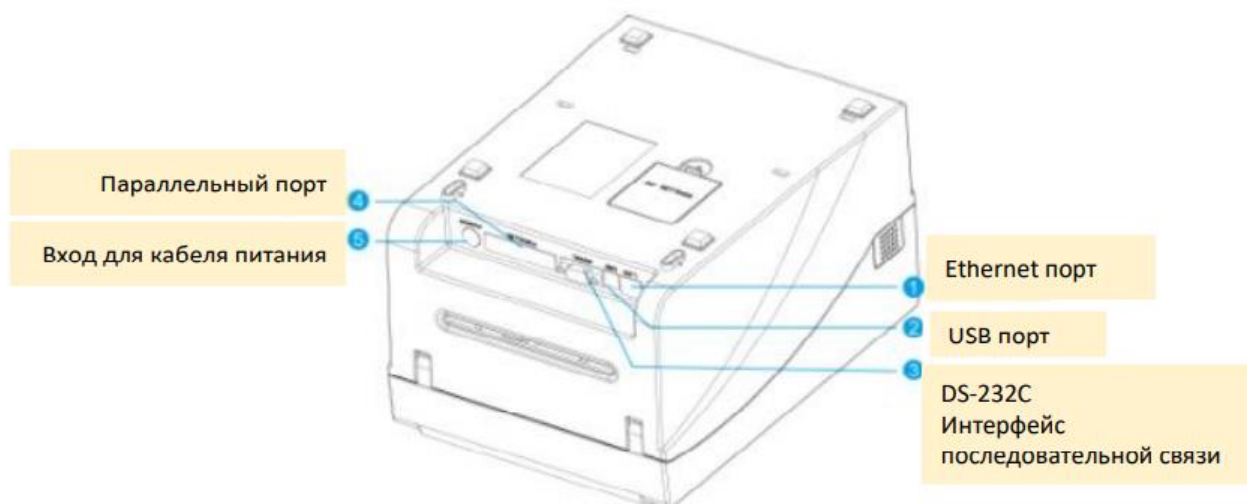


Вид сверху

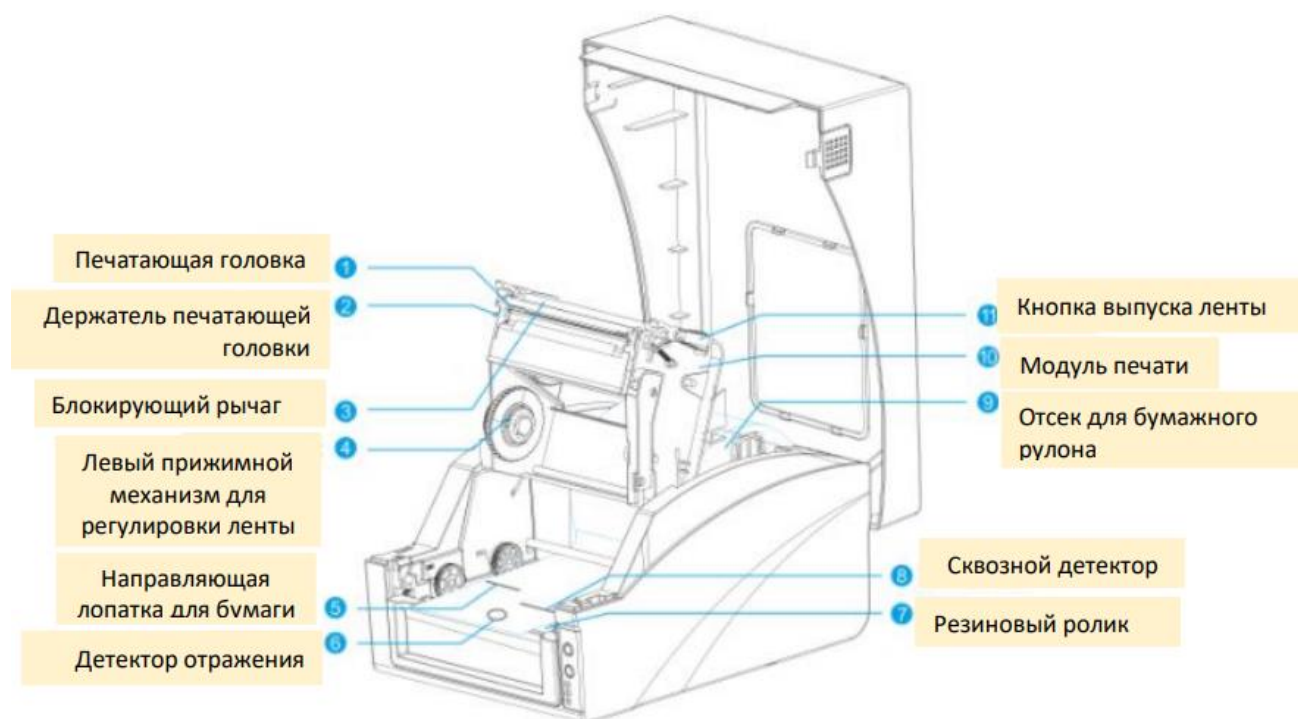


Вид снизу

#### 2.3 Функциональные кнопки, разъемы



#### 2.4. Внутреннее устройство принтера

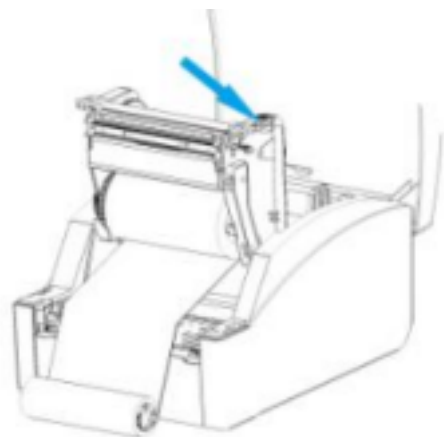


#### 2.5. Установка расходных материалов и подключение принтера

#### 2.6. Установка ленты

□ Убедитесь, что используете внешнюю сторону красящей ленты □ Если ширина ленты меньше 110 мм, симметрично поместите её на распределительный стержень в соответствии с меткой адаптера ленты

1. Откройте крышку принтера, нажмите правую кнопку блокировки и поднимите модуль печати, как показано ниже:



2. Возьмите катушку ленты, вставьте один стержень адаптера ленты в одну катушку ленты, одновременно вставьте другой стержень адаптера ленты в другую катушку, как показано ниже:

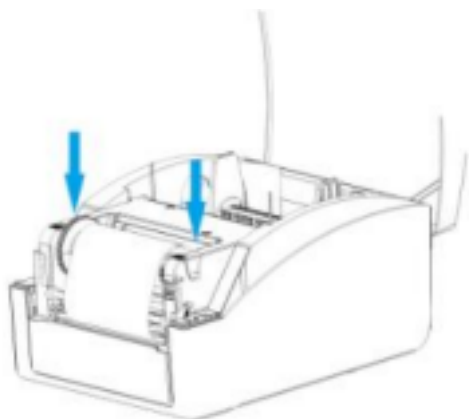


3. Вдавите левую сторону катушек в колесо подачи ленты, а затем загрузите правую сторону:



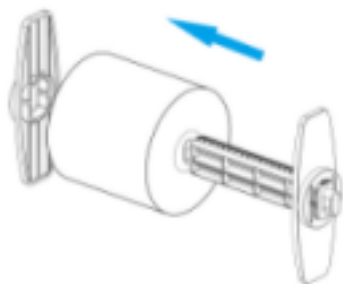
4. Потяните ленту со стороны подачи, обведите её вокруг печатающей головки и прикрепите к концу ленты.

5. Поверните конец ленты назад, чтобы затянуть её, и закройте модуль печати.

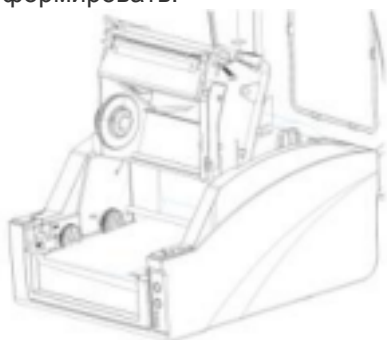


#### 2.7. Установка бумажного рулона

1. Извлеките рулон бумаги, поместите его в катушку гладкой поверхностью к ленте, закрепите двумя ограничителями по бокам.
2. Поместите часть рулона в лоток для бумаги в промежуточное положение, соответствующее меткам адаптера ленты, плотно закрепите ограничители бумаги.



3. Поднимите модуль печати, пропустите бумажную ленту под направляющим стержнем и вытяните её. Прижмите два направляющих стержня к бумажной ленте, не пережимая её, чтобы не деформировать.



4. Откройте крышку модуля и переверните детектор бумаги в правильное положение.
5. Закройте крышку модуля, вытяните бумажную ленту так, чтобы она проходила от резинового



ролика по середине в соответствии с метками.

6. Одновременно нажимайте на модуль печати обеими руками, чтобы фиксирующий рычаг заблокировал его, пока не услышите щелчок.



#### 2.8. Подключение кабеля передачи данных

□ У принтера имеется последовательный порт RS-232, параллельный порт, порт USB и порт Ethernet (приобретается дополнительно). Можно выбрать любой порт для подключения к принтеру.

1. Принтер автоматически выключается, чтобы определить порт связи;

2. Параметры интерфейса принтера по умолчанию считываются с информации о конфигурации принтера;

3. Чтобы свести к минимуму электрический шум в кабеле передачи данных, необходимо использовать оригинальный кабель передачи данных. По возможности старайтесь не связывать кабель передачи данных вместе с кабелем питания.

#### 2.9. Подключение к источнику питания

□ Необходимо использовать адаптер питания, предоставляемый в комплекте или одобренный производителем.

□ Не следует использовать принтер во влажной среде.

Подключите принтер к источнику питания следующим образом:

1. Приведите кнопку выключения принтера в положение "выключен" (O);

2. Подключите шнур питания к разъему адаптера питания;

3. Вставьте вилку адаптера питания в разъем питания на задней панели принтера;

4. Вставьте шнур питания в розетку.

### 3.0. Управление принтером во время работы

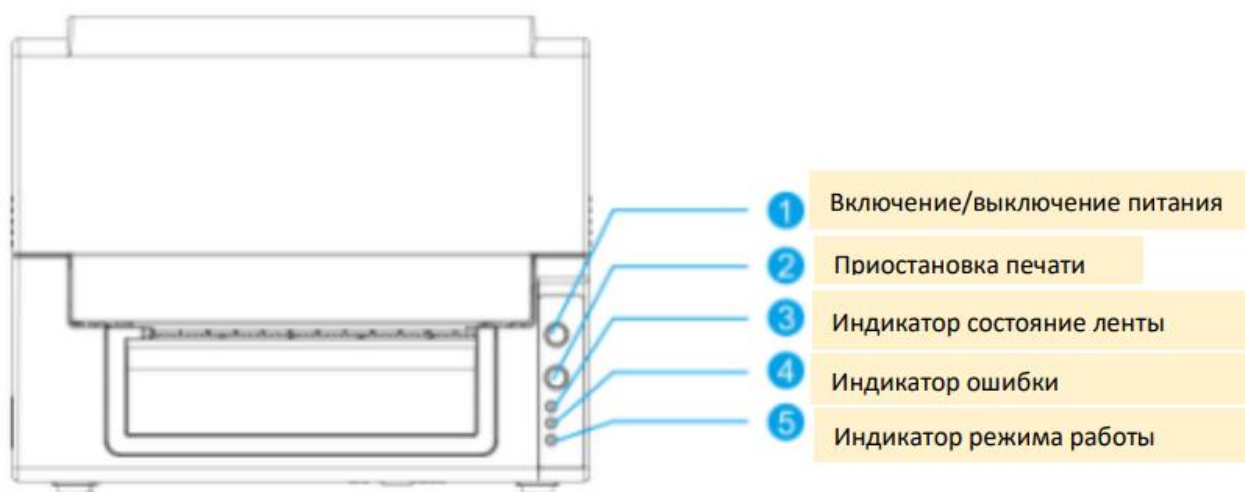
#### 3.1 Выключение электропитания

Кнопка питания принтера управляет включением и выключением принтера:

- Включить
- Выключить

#### 3.2. Передняя панель/Лицевая панель

Передняя панель принтера показана на рисунке:



Принтер оснащен:

- 3 (три) световыми LED-индикаторами: [Лента], [Ошибка], [В режиме работы]
- 2 (два) кнопками: [Питание], [Приостановка]

#### 3.3 Световой LED-индикатор

Световые LED-индикаторы на передней панели принтера показывают различные рабочие состояния принтера, как показано в таблице ниже:

Тип принтера	Световой индикатор	Комментарий
Термочувствительный	【ON LINE】	<input type="checkbox"/> Горит, указывая на то, что принтер находится в режиме ожидания печати <input type="checkbox"/> Выключен, ошибка принтера
	【ERROR】	<input type="checkbox"/> Горит, указывая на проблему с принтером
	【RIBBON】	<input type="checkbox"/> Горит, показывая, что принтер находится в термочувствительном состоянии (необходимо установить ленту) <input type="checkbox"/> Выключен, когда принтер находится в термочувствительном состоянии (не нужно устанавливать ленту) <input type="checkbox"/> Мигает одновременно с индикатором [В режиме работы], указывая на то, что лента закончилась

#### 3.4 Наиболее часто возникающие ошибки

- Индикатор питания медленно мигает, индикатор ошибки не горит, принтер приостановлен;
- Индикатор питания не горит, индикатор ошибки равномерно мигает одновременно со звуком "капли", крышка модуля не плотно закрыта;
- Индикатор питания не горит, индикатор ошибки мигает в два раза быстрее, раздается звуковой сигнал, в принтере закончилась бумага. Индикатор ленты работает независимо от индикатора ошибки, следующие состояния могут сосуществовать с любым из вышеуказанных состояний индикатора, примеры в таблице:

Тип принтера	Световой индикатор	Комментарий
Термический	Индикатор ленты всегда включён	Принтер установлен правильно
	Индикатор ленты мигает быстро, а зуммер звучит каждые 2 секунды	Ошибка ленты

#### 3.5 Кнопки/индикаторы

Две клавиши на передней панели принтера и соответствующие им основные функции представлены в таблице ниже:

Кнопка/Индикатор	Основная функция	Дополнительная функция
【PAUSE】	Процесс печати приостановлен Приостановленное состояние печати, согласно клавише Возобновить печать	Распечатать информацию по установке
【FEED】	Вставка бумаги	Калибровка положения бумаги

## 4. Расширенные функции

### 4.1 Калибровка положения бумаги

В режиме ожидания нажмите клавишу [Питание] один раз, принтер автоматически подаст бумагу, и она продвинется вперед. 2.3.3.2 Прерывание работы

Во время непрерывной печати нажмите кнопку [Приостановить], чтобы приостановить печать, в это время индикатор питания замигает синим цветом. Нажмите кнопку еще раз, и принтер вернется в обычное состояние.

### 4.2 Режим диагностики

У принтера есть шесть функций включения, которые используются для конфигурации печати или тестирования аппаратного обеспечения принтера. Для активации этих функций, когда питание включено, необходимо одновременно зажать кнопки и дождаться сигнала и после этого отпустить кнопки.

□ Самодиагностика включения: необходимо выключить питание принтера, убедиться, что в принтер загружена бумага, закрыть крышку принтера. Нажать и удерживать клавишу [Питание], включить принтер. Принтер распечатает страницу самопроверки и отпустит кнопку подачи бумаги.

□ Функция переключения печати: необходимо выключить питание принтера, убедиться, что в принтер загружена бумага, закрыть крышку принтера. Нажать и удерживать кнопку [Приостановка], включить принтер.

Как только принтер распечатает страницу функции переключателя, отпустите кнопку [Приостановка].

□ Переход в режим устранения ошибок: следует выключить питание принтера, убедиться, что в принтер загружена бумага, закрыть крышку принтера. Нажать и удерживать кнопки [Приостановка] и кнопку [Питание], включить принтер. Когда индикатор Питания (синий) и индикатор Ошибки (красный) включены одновременно, отпустить кнопку [Приостановка] и кнопку [Питание], принтер перейдет в режим устранения ошибок.

□ Пропустить программу AUTO.BAS: выключить питание принтера, одновременно нажать и удерживать кнопки [Приостановка] и кнопку [Питание], включить принтер. Подождать пока индикатор Питания (синий) не погаснет и не загорится индикатор Ошибки (красный), отпустить кнопки [Приостановка] и [Питание], принтер пропустит программу AUTO.BAS, а затем включит индикатор питания.

□ Инициализация принтера: следует выключить питание принтера, одновременно нажать и

удерживать кнопки [Приостановка] и [Питание], включить принтер. Подождать, пока не загорится индикатор Питания (синий), а индикатор Ошибки (красный) не погаснет, отпустить кнопки [Приостановка] и [Приостановка], в это время принтер разберёт загруженные данные во внутренней памяти (DRAM) и восстановит параметры до заводских настроек по умолчанию.

□ Обнаружение ленты: принтер всегда проводит автоматическую проверку состояния ленты после включения и в режиме печати.

#### 4.3 Функция DIP-переключателя

Когда откроется нижняя крышка печатного модуля, будет виден ряд небольших 8-позиционных переключателей, представляющие различные функции, которые перечислены в следующей таблице:

DIP переключатель	Функция	ON	OFF
1	Переключатель зуммера	Зуммер выключен	Зуммер включен
2	Переключатель резака	Резак включён	Резак выключен
3	Контрольно измерительный переключатель бумажной ленты	Контрольно измерительный переключатель бумажной ленты выключен	Контрольно измерительный переключатель бумажной ленты включён

4	Датчик переключения чувствительности	Высокая чувствительность	Стандартная чувствительность
5	Переключатель подачи бумаги	Не подавать бумагу	Подавать бумагу
6	Переключатель адаптации	Включён	Выключен
7 и 8	Настройки скорости передачи	*	Значение по умолчанию

Скорость передачи

7	8	Скорость передачи
OFF	OFF	9600*
OFF	ON	19200
ON	OFF	38400
ON	ON	115200

\* Для значения по умолчанию



## 5. Поиск и устранение неисправностей

В таблице ниже указаны общие проблемы и решения для операторов/работников. Если используя настоящую инструкцию, решить проблему не получилось, и принтер по-прежнему не работает должным образом, то необходимо обратиться в отдел обслуживания клиентов.

Проблема	Возможные причины	Решения
Индикатор питания не горит	<input type="checkbox"/> Розетка переменного тока и вилка кабеля питания принтера неправильно соединены. <input type="checkbox"/> Не включена кнопка питания принтера	<input type="checkbox"/> Проверьте разъем питания и убедитесь, что розетка переменного тока и вилка кабеля питания правильно подключены к принтеру <input type="checkbox"/> Включите компьютерный переключатель
	<input type="checkbox"/> Печатающая головка не активирована	<input type="checkbox"/> Закройте держатель печатающей головки

	<input type="checkbox"/> Закончилась бумага	<input type="checkbox"/> Установите новую бумагу для печати
	<input type="checkbox"/> Неверная установка ключевых параметров печати <input type="checkbox"/> Неверные измерения интервального датчика времени	<input type="checkbox"/> Следуйте инструкциям установки бумаги, заново отрегулируйте настройки, измените размера и печати
	<input type="checkbox"/> Бумага может быть засорена внутри принтера	<input type="checkbox"/> Очистите внутреннюю часть принтера
Случайные проблемы	<input type="checkbox"/> Неравномерное давление печатающей головки <input type="checkbox"/> Бумага установлена неправильно <input type="checkbox"/> Неверная плотность печати <input type="checkbox"/> Неверная подача бумаги	<input type="checkbox"/> Установите подходящую плотность света для бумаги <input type="checkbox"/> Отрегулируйте ширину бумаги в соответствии с маркерами регулировки
Плохое качество бумаги	<input type="checkbox"/> Бумага установлена неправильно <input type="checkbox"/> Пыль или клейкий мусор на печатающей головке <input type="checkbox"/> Неправильная настройка плотности печати <input type="checkbox"/> Поврежденная печатающая головка	<input type="checkbox"/> Переустановите расходные комплектующие <input type="checkbox"/> Очистите печатающую головку <input type="checkbox"/> Очистите резиновый валик <input type="checkbox"/> Отрегулируйте плотность и скорость печати принтера <input type="checkbox"/> Распечатайте значение для самопроверки. Проверьте, не повреждена ли печатающая головка. Если она повреждена, попросите производителя заменить печатающую головку. <input type="checkbox"/> Замените бумагу на соответствующую стандартам принтера <input type="checkbox"/> Если толщина бумаги превышает 0,22 мм, то качество печати будет ухудшено. <input type="checkbox"/> Убедитесь, что печатающая головка полностью закрыта

<p>Бумага выпрыгивает во время печати</p>	<ul style="list-style-type: none"> <li><input type="checkbox"/> Настройка размера бумаги неверные или неполные</li> <li><input type="checkbox"/> Датчик метки засорён посторонними предметами, вызывающими неправильную работу</li> </ul>	<ul style="list-style-type: none"> <li><input type="checkbox"/> Измените размер и печатайте</li> <li><input type="checkbox"/> Умеренно уменьшите значение интервала и печатайте</li> <li><input type="checkbox"/> Очистите сенсорные клавиши от посторонних предметов</li> </ul>
<p>Потеряна информация лево- и право- сторонней печати</p>	<ul style="list-style-type: none"> <li><input type="checkbox"/> Неправильная настройка размера бумаги</li> <li><input type="checkbox"/> Превышена максимальная ширина печати</li> </ul>	<ul style="list-style-type: none"> <li><input type="checkbox"/> Установите правильный размер бумаги</li> <li><input type="checkbox"/> Использовать бумагу в пределах максимальной ширины</li> </ul>
<p>Появления серых линий на черной бумаге</p>	<ul style="list-style-type: none"> <li><input type="checkbox"/> Печатающая головка загрязнена</li> <li><input type="checkbox"/> Резиновый ролик загрязнен</li> </ul>	<ul style="list-style-type: none"> <li><input type="checkbox"/> Очистите печатающую головку</li> <li><input type="checkbox"/> Очистите резиновый валик</li> </ul>

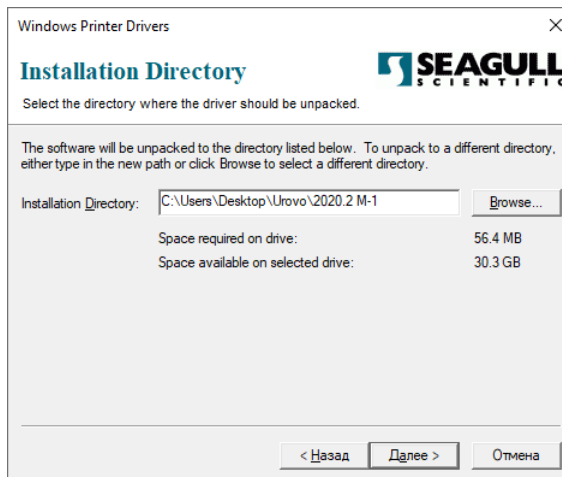
<p>Печать нестабильна</p>	<ul style="list-style-type: none"> <li><input type="checkbox"/> Принтер находится в режиме Hex Dump (шестнадцатеричный дамп)</li> <li><input type="checkbox"/> Неверная настройка Последовательной связи (RS 232)</li> </ul>	<ul style="list-style-type: none"> <li><input type="checkbox"/> Выключите и снова включите принтер, чтобы выйти из режима дампа</li> <li><input type="checkbox"/> Повторная настройка принтера в соответствии со скоростью передачи данных компьютера</li> </ul>
---------------------------	--	--



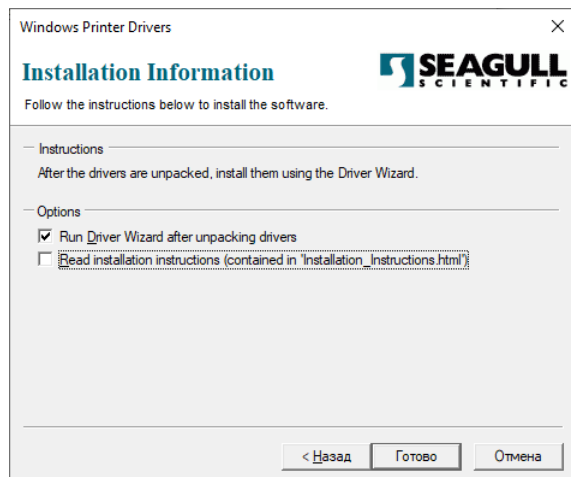
## 6. Настройка подключения принтера

### 6.1 Настройка подключения принтера по USB.

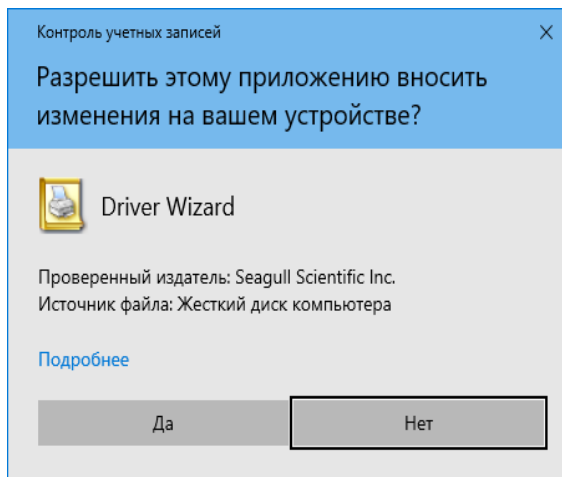
1. Подключить принтер по USB к ПК.
2. Запустить файл "driver.exe" и следовать инструкциям мастера установки.
3. Выбрать нужный путь установки и нажать кнопку далее.



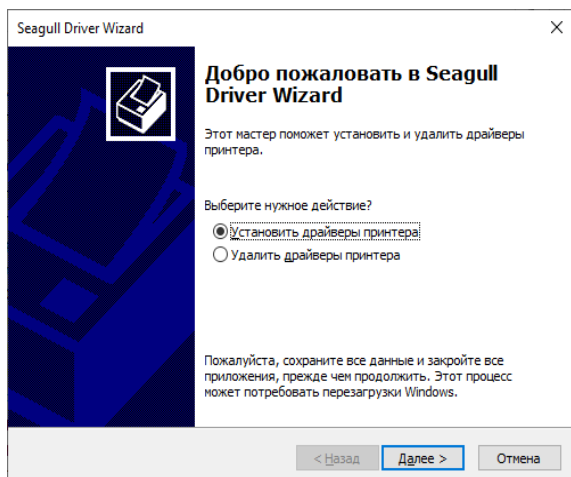
### 4. Нажать кнопку готово.



### 5. Нажать кнопку "Да"



#### 6. Выбрать пункт “Установить драйверы принтера”



#### 7. В открывшемся окне выбрать “USB” нажать кнопку “Далее”.

\* В случае если не удастся обнаружить принтер:

- выбрать пункт “Другое ( например параллельный или последовательный порт)” ( Рис 1 )
- в открывшемся окне выбрать нужную модель принтера ( Рис.2 )
- выбрать порт “USB00..” и нажать кнопку далее ( Рис.3)

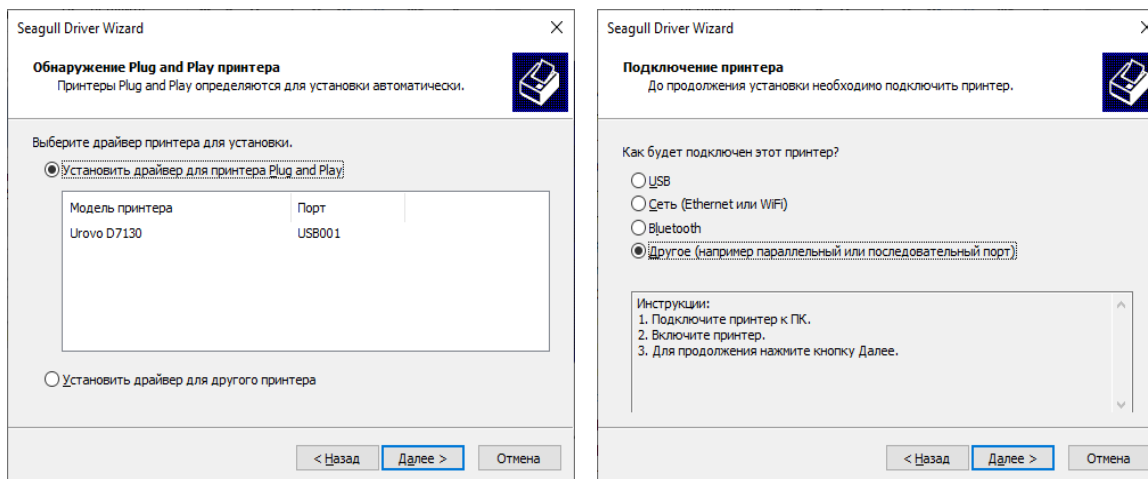


Рис.1

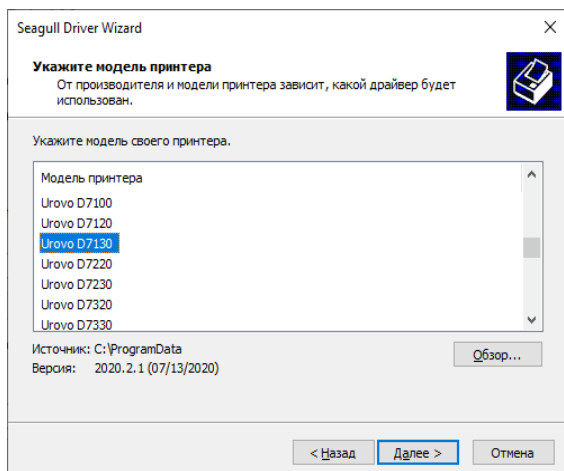


Рис.2

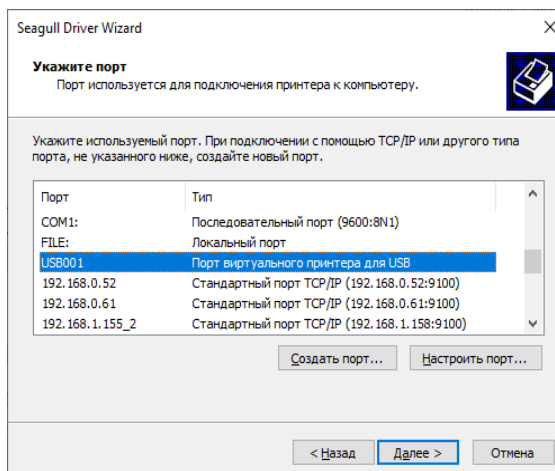
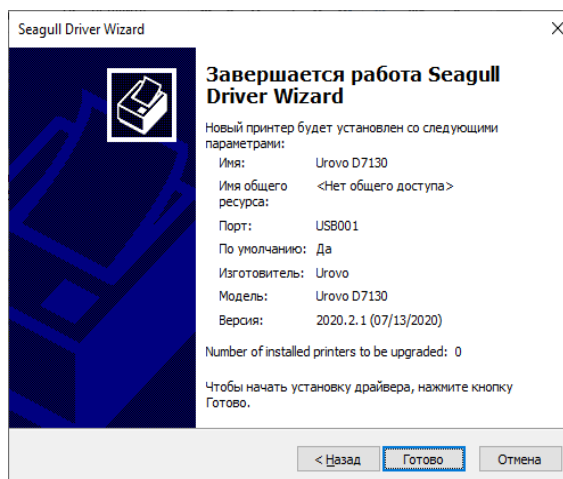
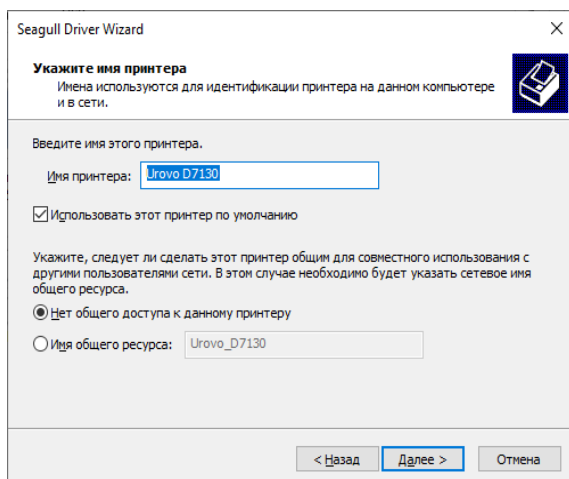


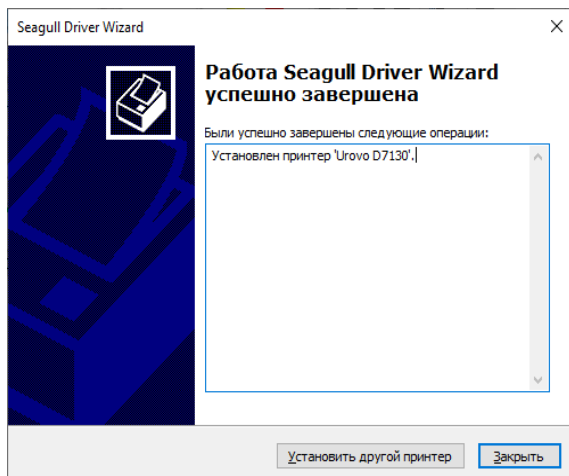
Рис.3

8. Задать нужные параметры и нажать кнопку “Далее”.

9. Нажать кнопку “Готово”.



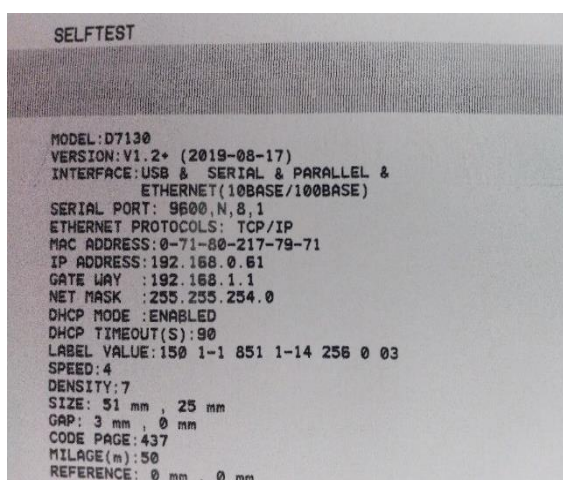
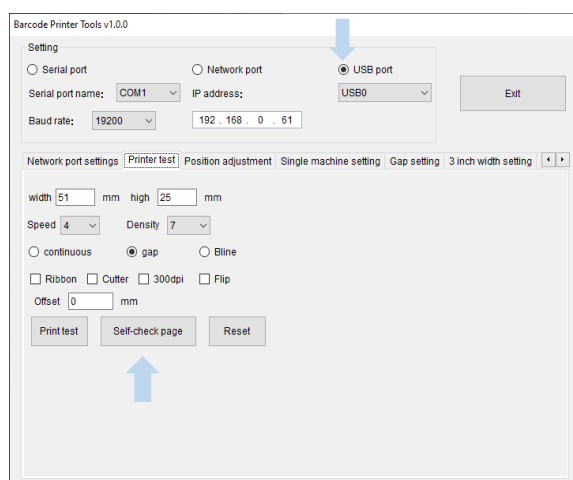
10. Установка драйвера завершена, нажать кнопку “Закреть”.



#### 6.2 Настройка подключения принтера по Ethernet через приложение BarcodePrinterTools.

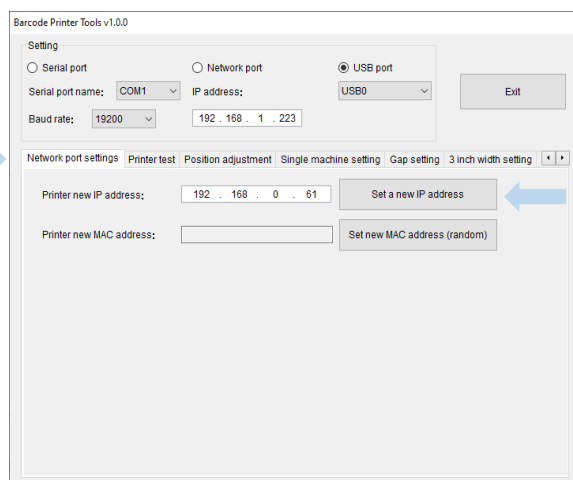
1. Подключить принтер по USB к ПК.
2. Запустить приложение BarcodePrinterTools.
3. Проверить связь с принтером по USB:

Перейти в раздел “Printer test”, выбрать тип подключения “USB port” и нажать кнопку “Self-Check page”. Если связь с принтером по USB установлена, при нажатии на кнопку принтер распечатает служебную информацию и конфигурацию сетевых настроек.



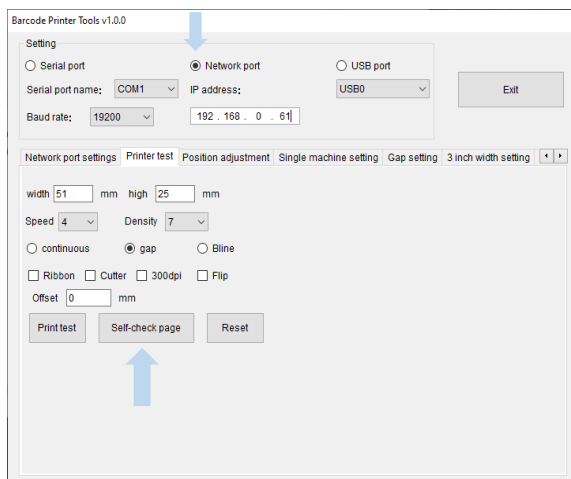
#### 4. Задать ip адрес принтеру:

Перейти в раздел “Network ports settings”, в строке “Printer new IP address” задать нужный ip адрес принтеру. При нажатии на кнопку “Set a anew IP address” на принтере будет воспроизведён звуковой сигнал, сообщающий о том что IP адрес был назначен успешно.



#### 5. Проверить связь с принтером по Ethernet:

Выбрать тип подключения “Network port”, в строке “IP address” указать ip адрес который был назначен принтеру, далее перейти в раздел “Printer test” и нажать кнопку “Self-Check page”. Если связь с принтером установлена, при нажатии на кнопку принтер распечатает служебную информацию и конфигурацию сетевых настроек.



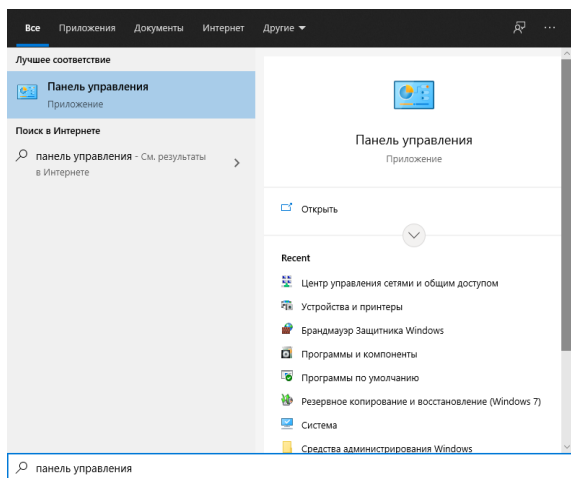
Настройка подключения принтера завершена, теперь нужно перейти к п 6.6 Установка драйвера принтера.

#### 6.3 Настройка подключения принтера по Ethernet через web интерфейс принтера.

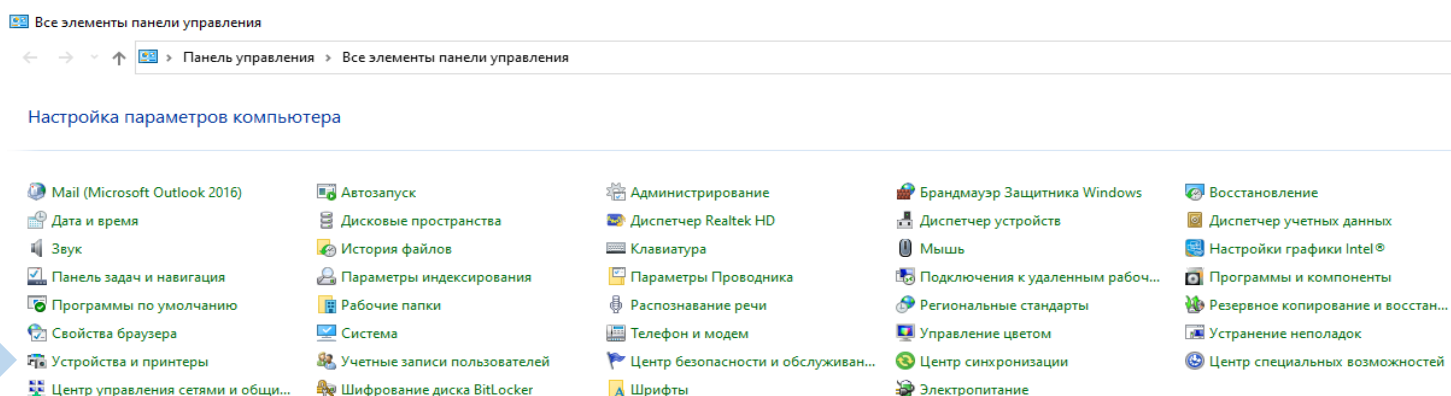
Для подключения принтера в свою локальную сеть необходимо зайти на web интерфейс устройства и задать нужные сетевые настройки.

По умолчанию ip адрес принтера 192.168.123.100.

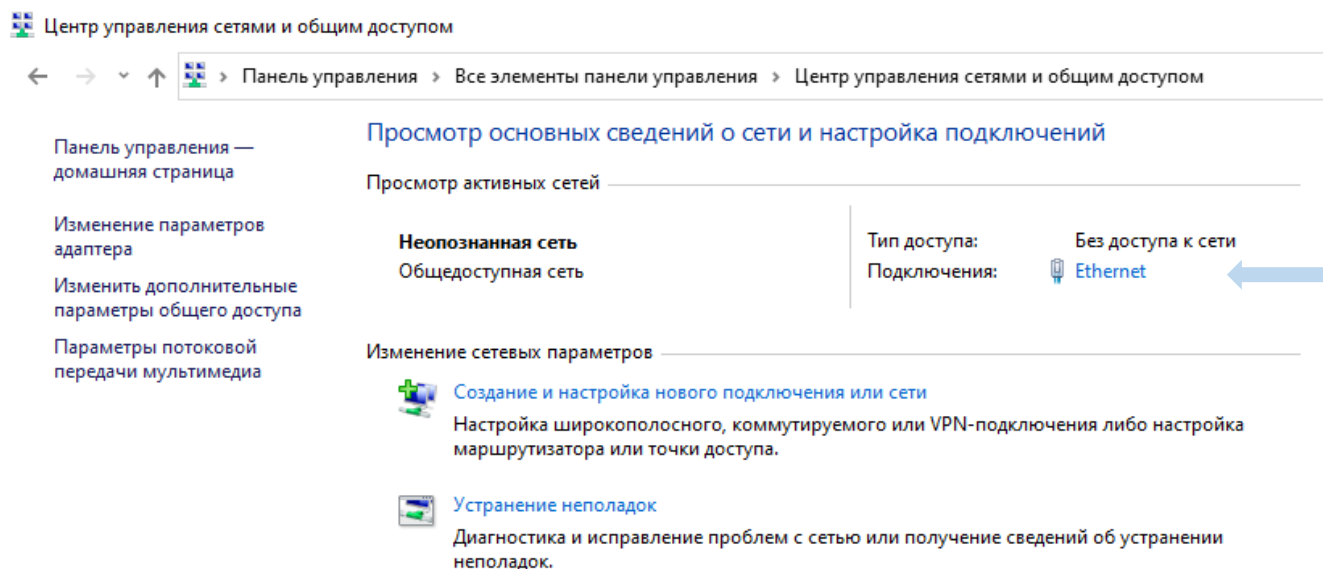
1. Подключить принтер к ПК по Ethernet.
2. На ПК открыть “ Панель управления ”



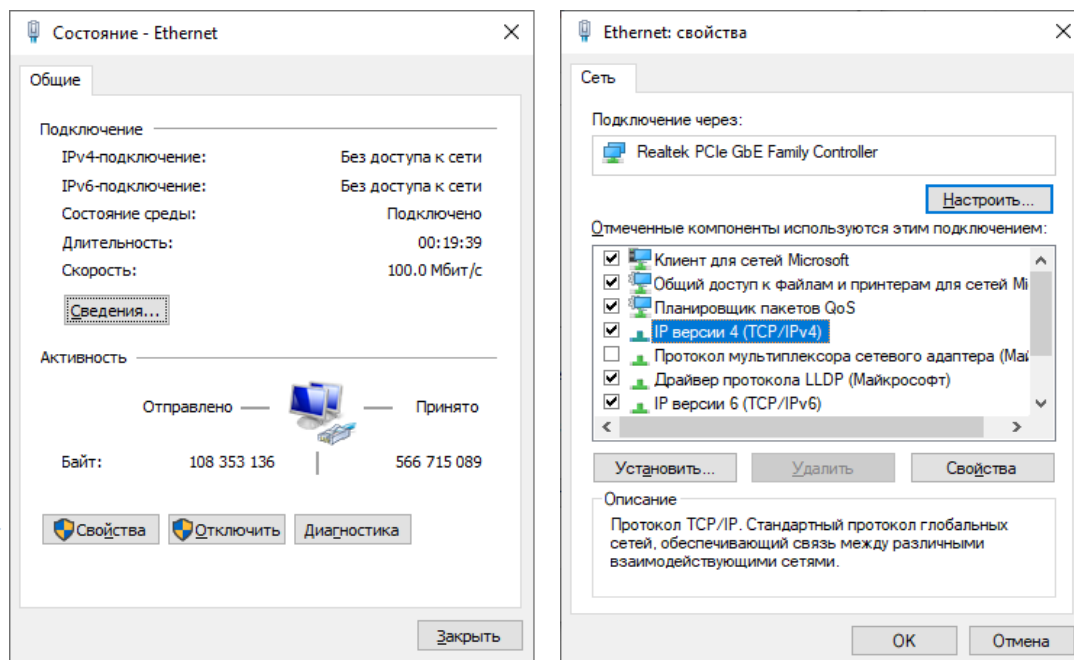
### 3. Выбрать пункт “Центр управления и общим доступом”



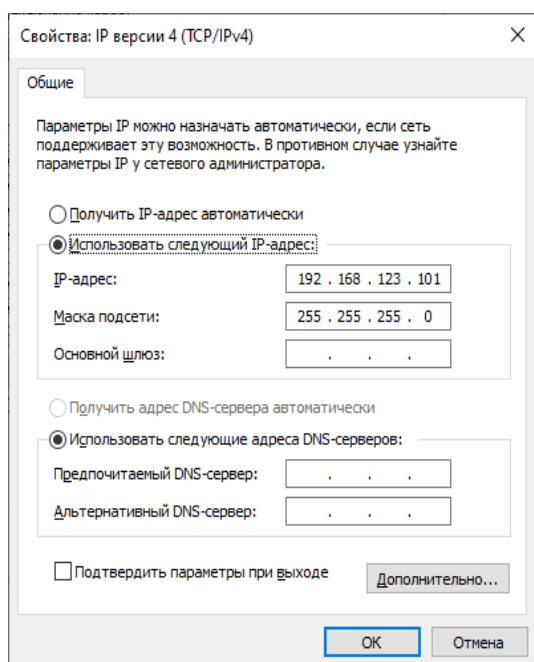
### 4. Нажать на значок “Ethernet”



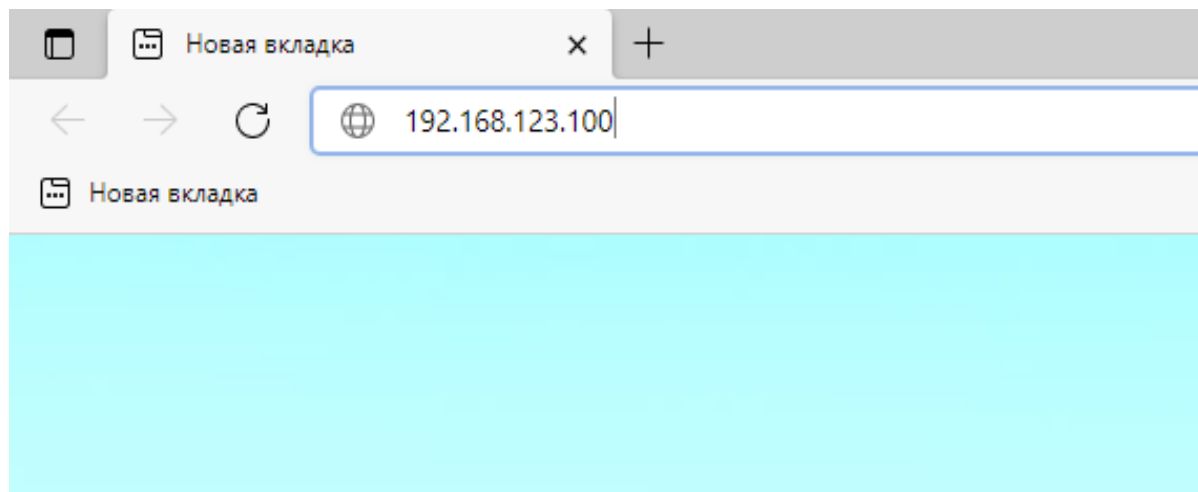
5. В открывшемся окне нажать “Свойства” и выбрать раздел “IP версии 4 (TCP/IPv4).”



7. Задать нужный ip адрес и маску подсети.

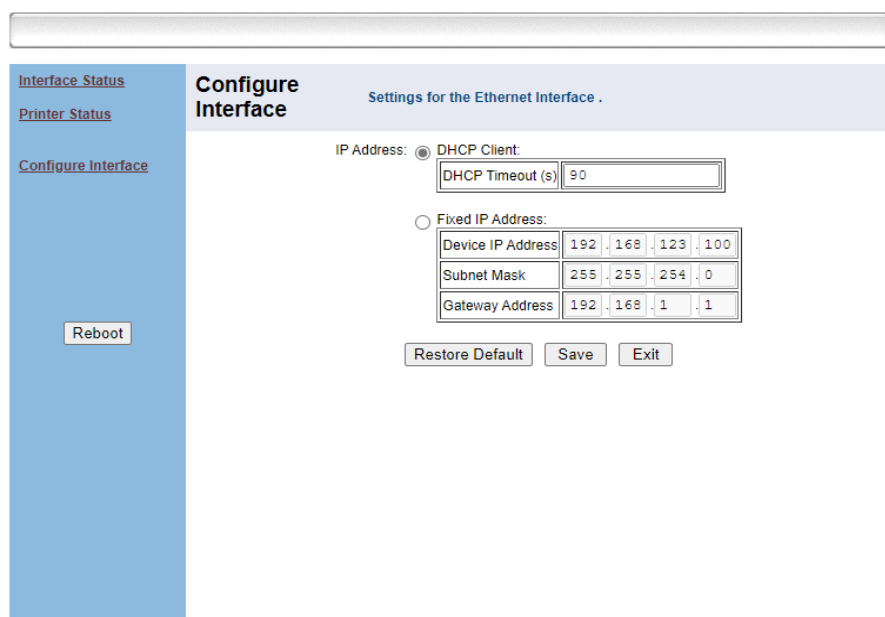


8. Открыть интернет браузер и в адресной строке ввести IP адрес устройства ( ip адрес по умолчанию 192.168.123.100 ) и нажать “Enter” , откроется страница с web интерфейсом.



9. Перейти в раздел “Configure Interface” и задать нужные настройки. После конфигурирования настроек нажать кнопку “Save” и перезагрузить принтер , нажать кнопку “Reboot”

### Ethernet WebConfig Version 1.00

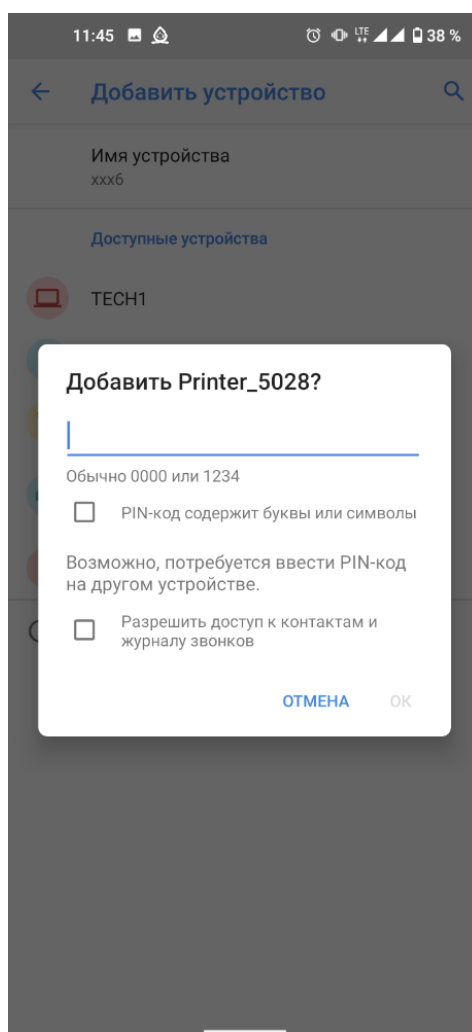
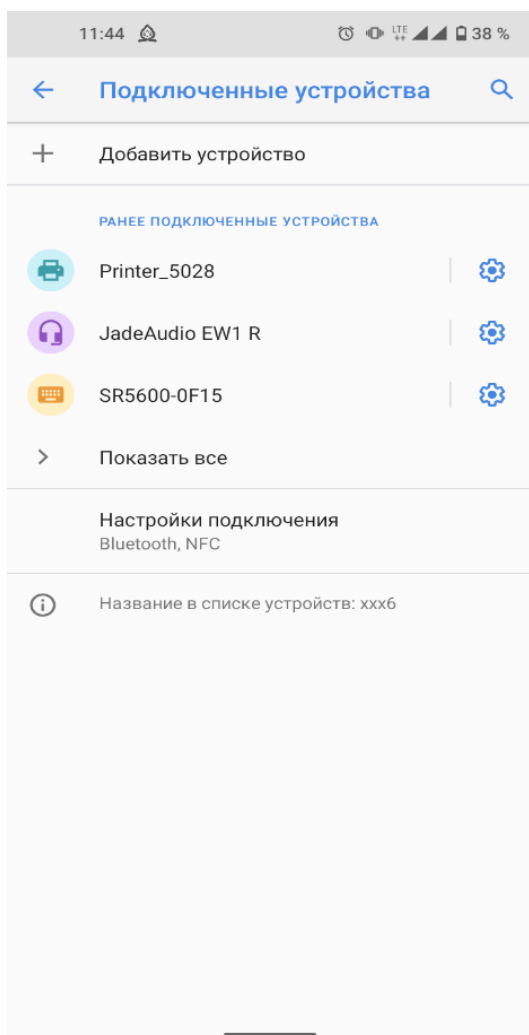


Настройка подключения принтера завершена , теперь нужно перейти к п 6.6 Установка драйвера принтера.



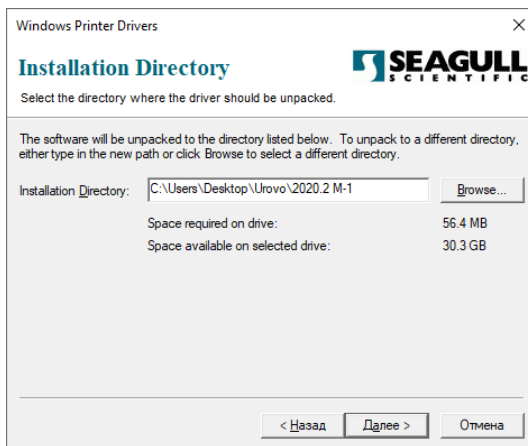
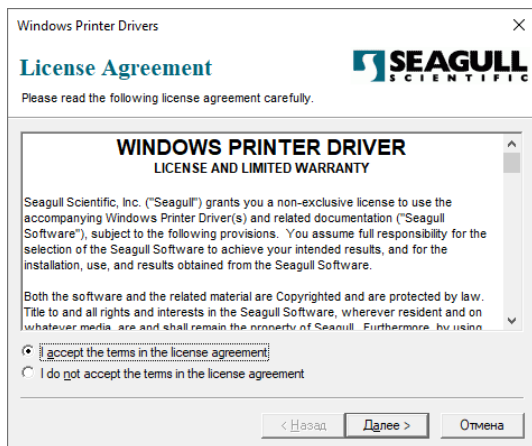
#### 6.4 Подключение принтера по Bluetooth.

1. Включить Bluetooth на устройстве к которому нужно подключить принтер.
2. Выполнить поиск Bluetooth устройств.
3. Выбрать "Printer\_5028" , в поле ввести PIN "0000" и нажать кнопку "OK"

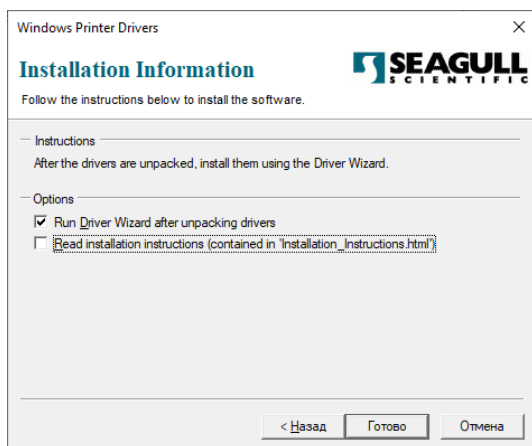


#### 6.6 Установка драйвера принтера.

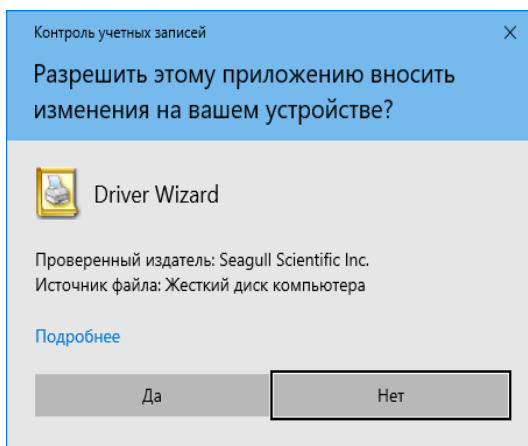
1. Запустить файл “driver.exe” и следовать инструкциям мастера установки, выбрать нужный путь установки и нажать кнопку далее.



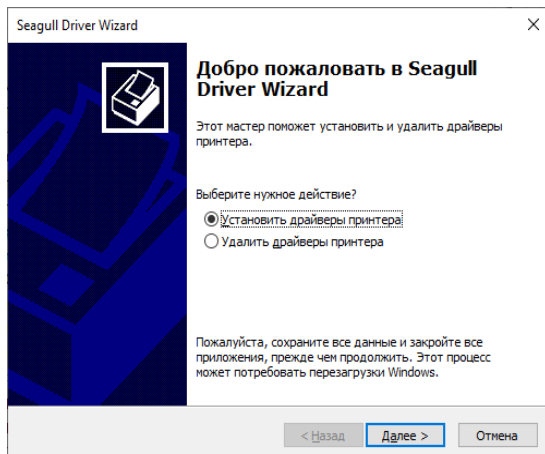
2. Нажать кнопку готово.



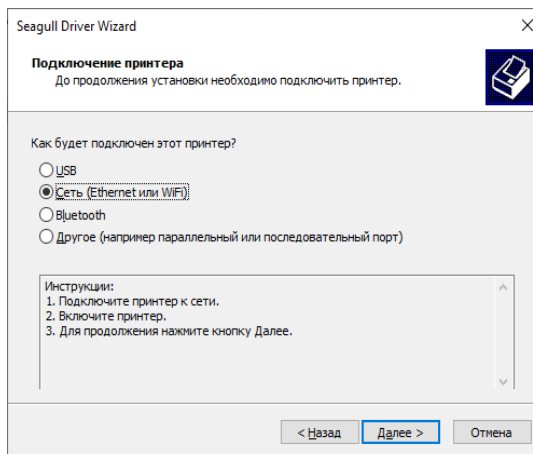
3. Нажать кнопку “Да”



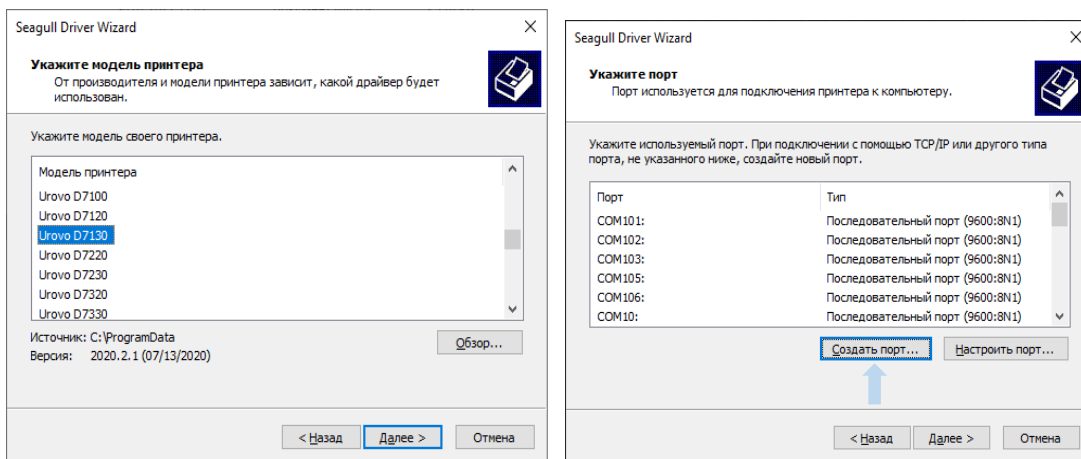
4. Выбрать пункт “Установить драйверы принтера” и нажать кнопку “Далее”



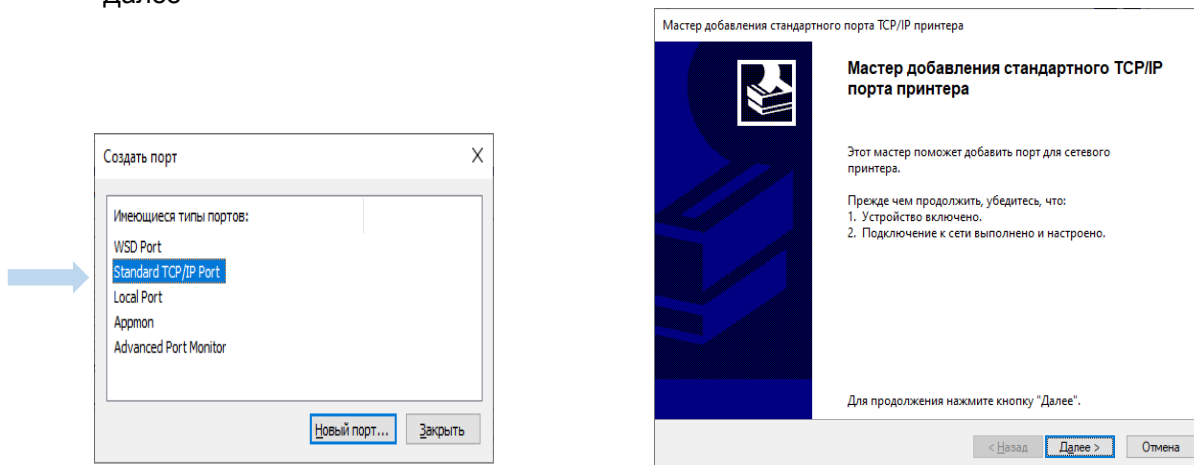
5. Выбрать пункт “Сеть ( Ethernet или WiFi)”



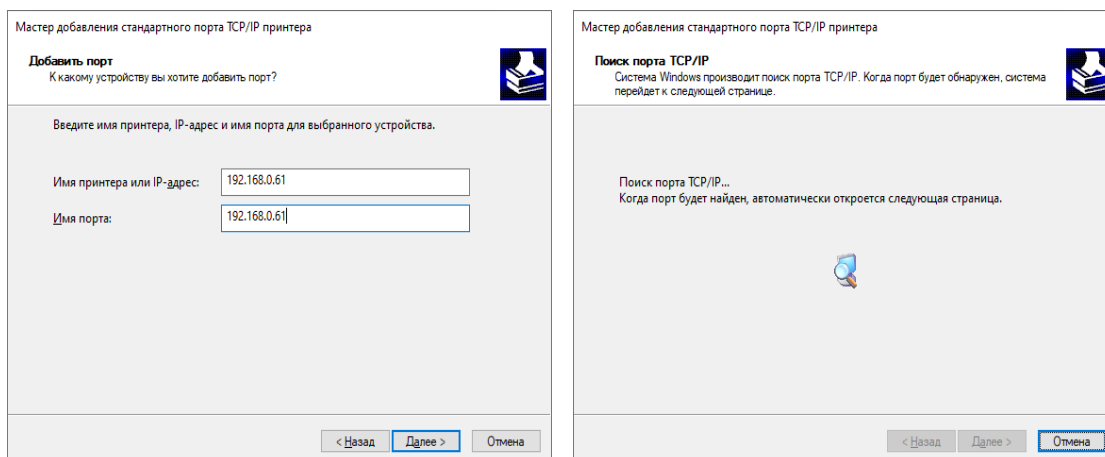
#### 6. Выбрать нужную модель принтера из списка и нажать кнопку “Создать порт”



#### 7. Выбрать “Standard TCP/IP Port”, нажать кнопку “Новый порт” в открывшемся окне нажать кнопку “Далее”



#### 8. В поле “Имя принтера или IP-адрес” задать ip адрес принтера который мы ранее назначили и нажать кнопку “Далее”



9. Выбрать тип устройства “Особое” и нажать кнопку “Параметры”. Задать нужные настройки и нажать кнопку “ОК”

Мастер добавления стандартного порта TCP/IP принтера

**Требуются дополнительные сведения о порте**  
Это устройство не может быть опознано.

Это устройство в сети не найдено. Проверьте, что:

1. Устройство включено.
2. Оно соединено с сетью.
3. Устройство правильно настроено.
4. Адрес на предыдущей странице верен.

Если адрес неверен, нажмите “Назад” для возврата к прежней странице. Исправьте адрес и запустите поиск в сети заново. Если вы уверены в правильности адреса, то ниже выберите тип устройства.

Тип устройства

Обычное Generic Network Card

Особое **Параметры...**

< Назад    Далее >    Отмена

Настройка стандартного монитора порта TCP/IP

Параметры порта

Имя порта: 192.168.0.61

Имя принтера или IP-адрес: 192.168.0.61

Протокол

RAW     LPR

Параметры RAW

Номер порта: 9100

Параметры LPR

Имя очереди:

Разрешен подсчет байтов в LPR

Состояние SNMP разрешено

Имя сообщества: public

Индекс устройства SNMP: 1

OK    Отмена

10. Добавление TCP/IP порта завершено, нажать кнопку “Готово”, выбрать созданный порт и нажать кнопку “Далее”.

Мастер добавления стандартного порта TCP/IP принтера

**Завершение мастера добавления стандартного TCP/IP порта принтера**

Был выбран порт с указанными ниже характеристиками

SNMP: Нет

Протокол: RAW, Порт 9100

Устройство: 192.168.0.61

Имя порта: 192.168.0.61

Тип адаптера:

Для завершения мастера нажмите кнопку “Готово”.

< Назад    **Готово**    Отмена

Seagull Driver Wizard

**Укажите порт**  
Порт используется для подключения принтера к компьютеру.

Укажите используемый порт. При подключении с помощью TCP/IP или другого типа порта, не указанного ниже, создайте новый порт.

Порт	Тип
FILE:	Локальный порт
USB001	Порт виртуального принтера для USB
192.168.0.61	Стандартный порт TCP/IP (192.168.0.61:9100)
192.168.1.155_2	Стандартный порт TCP/IP (192.168.1.158:9100)
192.168.1.177	Стандартный порт TCP/IP (192.168.1.177:9100)
192.168.1.180	Стандартный порт TCP/IP (192.168.1.180:9100)

Создать порт...    Настроить порт...

< Назад    **Далее >**    Отмена

11. Задать нужные настройки и нажать кнопку “Далее”, в открывшемся окне нажать кнопку “Готово”

Seagull Driver Wizard

**Укажите имя принтера**  
Имена используются для идентификации принтера на данном компьютере и в сети.

Введите имя этого принтера.

Имя принтера: Urovo D7130

Использовать этот принтер по умолчанию

Укажите, следует ли сделать этот принтер общим для совместного использования с другими пользователями сети. В этом случае необходимо будет указать сетевое имя общего ресурса.

Нет общего доступа к данному принтеру

Имя общего ресурса: Urovo\_D7130

< Назад    **Далее >**    Отмена

Seagull Driver Wizard

**Завершается работа Seagull Driver Wizard**

Новый принтер будет установлен со следующими параметрами:

Имя: Urovo D7130

Имя общего ресурса: <Нет общего доступа>

Порт: 192.168.0.61

По умолчанию: Да

Изготовитель: Urovo

Модель: Urovo D7130

Версия: 2020.2.1 (07/13/2020)

Number of installed printers to be upgraded: 0

Чтобы начать установку драйвера, нажмите кнопку Готово.

< Назад    **Готово**    Отмена

#### 12. Дождаться окончания установки принтера и нажать кнопку “Закреть”

